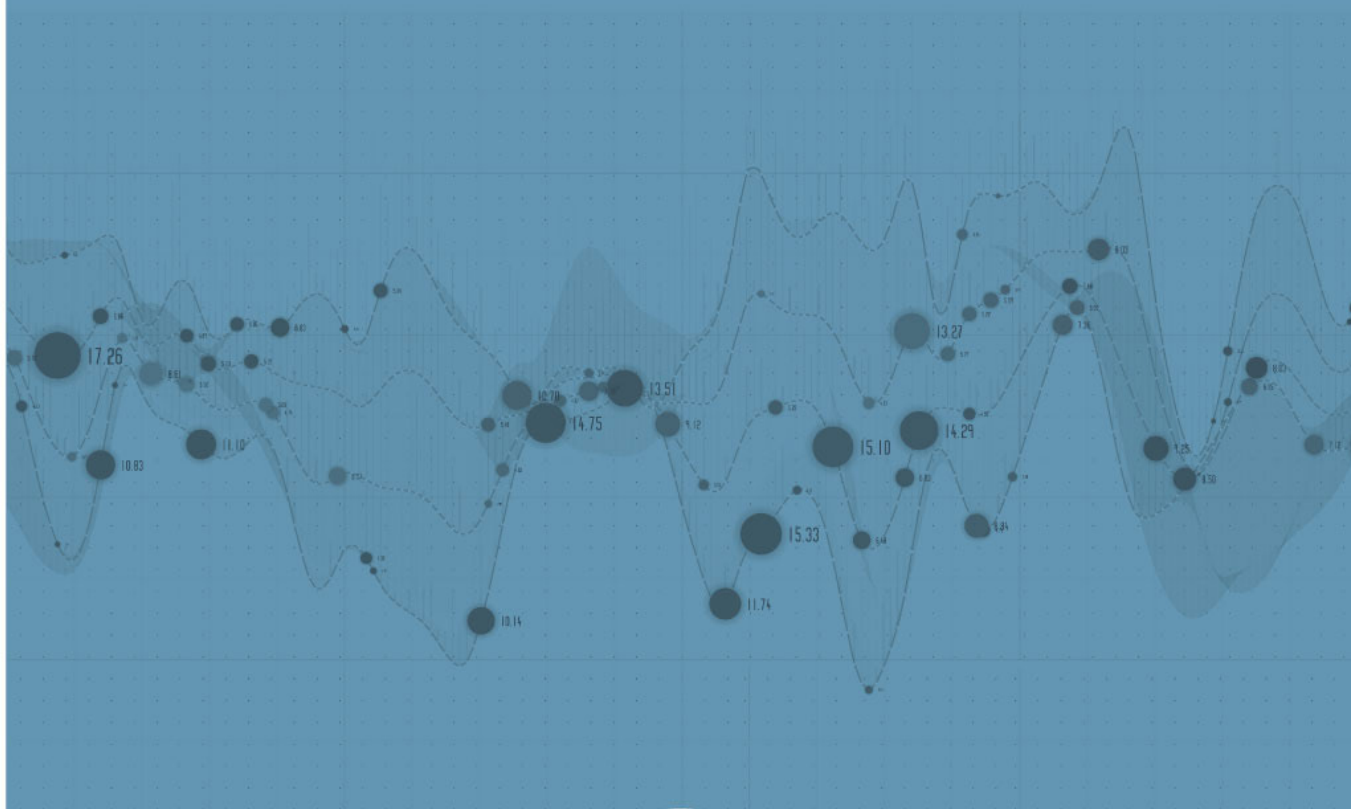


Censo 2022

La Confirmación de una Tendencia



MUNICIPALIDAD DE
AYACUCHO

**OFICINA DE ESTADÍSTICAS
Y DATOS ABIERTOS**



Censo 2022

La Confirmación de una Tendencia

Ing. Luis Rodolfo De Bajeneta

Oficina de Estadísticas y Datos Abiertos
Municipalidad de Ayacucho

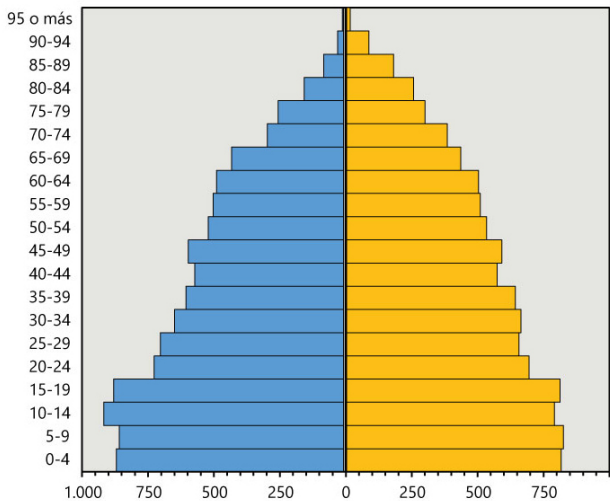
Diciembre de 2023

La Estructura de la Población de Ayacucho

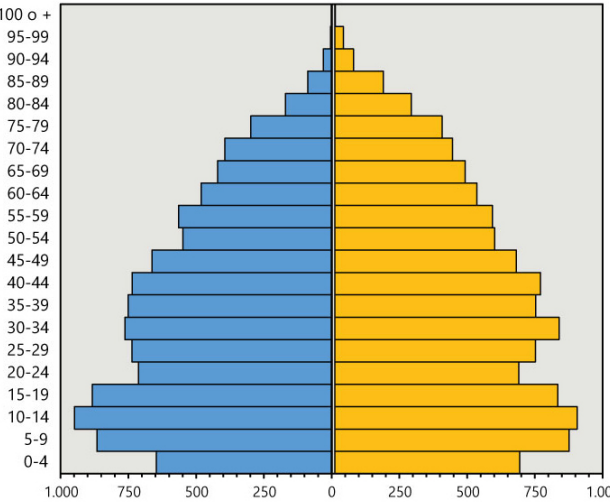
El 21 de noviembre de 2023 se publicaron los resultados definitivos del Censo de Población y Vivienda del año 2022. El Censo arroja una población de 21.977 habitantes, divididos en 10.729 varones (48,82%) y 11.248 mujeres (51,18). La distribución de las edades y el sexo nos permite observar la estructura de la población y sacar conclusiones más certeras. Para ello es útil observar a esta en las clásicas pirámides de población. Además la comparamos con la pirámide del Censo anterior realizado en el año 2010

La estructura es consecuencia del pasado demográfico de una población y condiciona su desarrollo futuro (fecundidad y mortalidad fundamentalmente).

Piramide de Población
Censo 2010



Piramide de Población
Censo 2022



FIGURAS 1 Y 2
Pirámides de población

Los Indicadores demográficos producto de los datos aportados por el Censo, indican todos un envejecimiento marcado de la población (ver Anexo). La pirámide del Censo acusa un estrechamiento en su base clásica de la estructuras de poblaciones viejas o regresivas. Este es el principal cambio con respecto al Censo de población del 2010. Si bien la tendencia de la Población de Ayacucho desde

el Censo de 1960 es a una población estacionaria, los datos de este Censo nos estarían indicando un agravamiento llevándonos a una población con tendencia a un envejecimiento de la misma.

Otro Indicador que marca esta tendencia es el aumento de la Edad mediana y el promedio de edad de la población.

FIGURA 3
Evolución de la Estructura por grupos de edades.

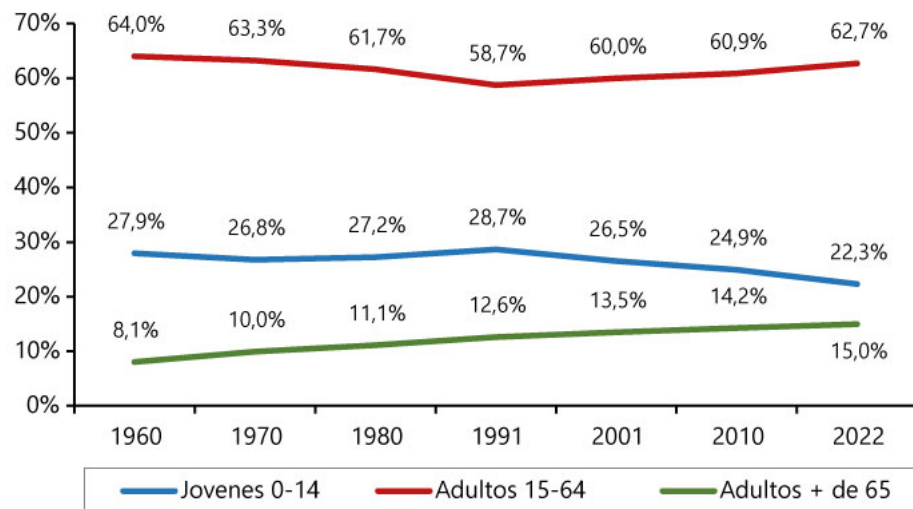
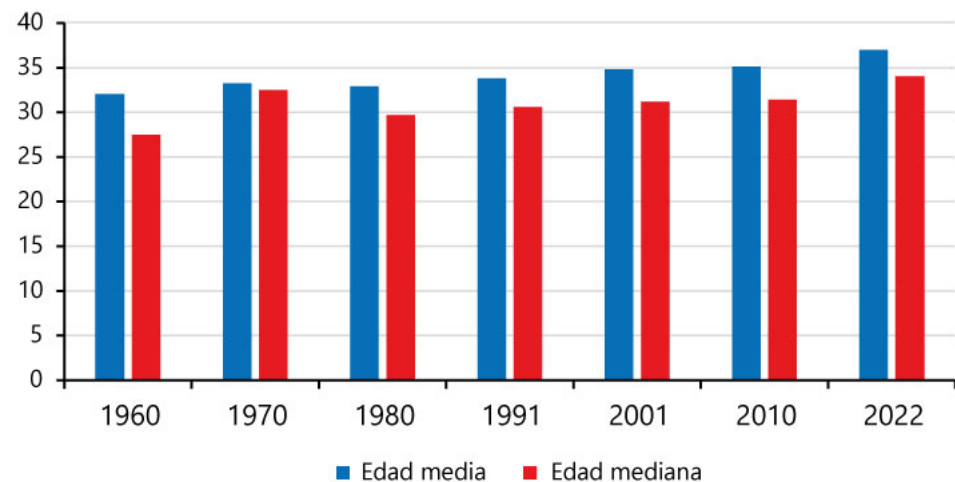


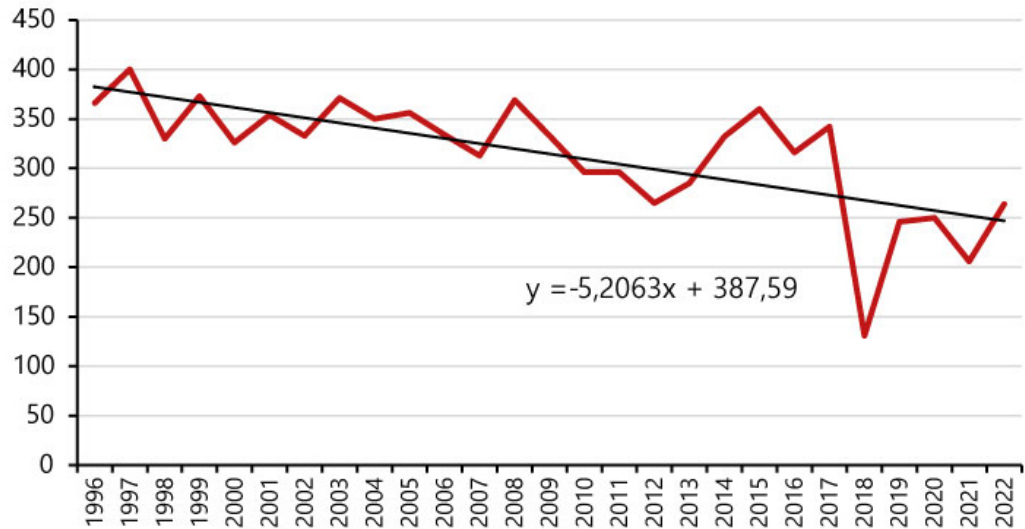
FIGURA 4
Evolución de la Edad Media y Mediana (1960-2022)



La edad media aumento un 5.9 % entre los dos últimos censos.

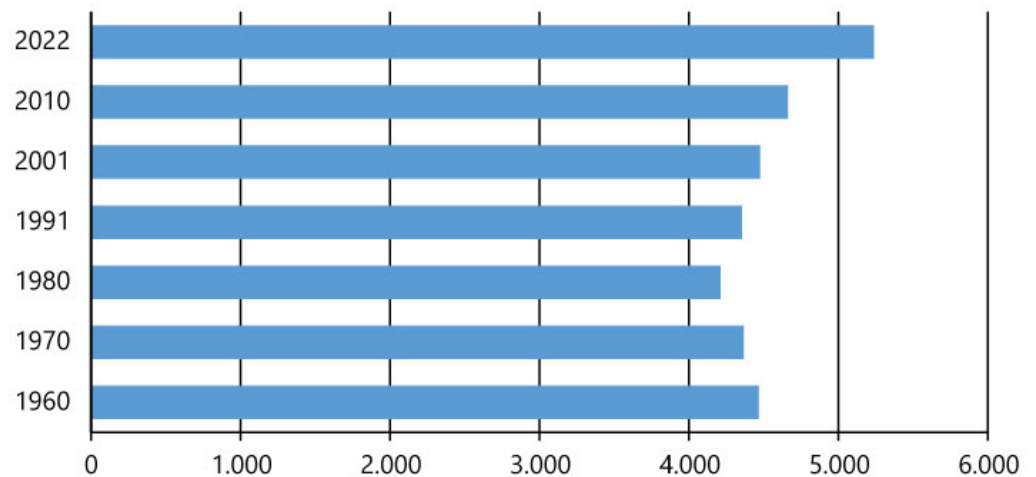
El motivo fundamental que provoca el estrechamiento de la base de la pirámide de población es la disminución de los nacimientos. Este dato no lo verifica el Censo, sino el Sistema de Salud del país, quien se encarga de elaborar e informar los

datos vitales de la población Argentina. La disminución de la natalidad responde a varios factores que no analizaremos en este informe, pero podemos afirmar que esta multifactorialidad, la falta de expectativas sobre el futuro, influyen en la toma de decisiones de las parejas sobre la planificación familiar.

FIGURA 5
Nacimientos
(1996-2022)

Pero a pesar de esta tendencia de uno de los factores demográficos (nacimientos), en el crecimiento de una población, esta creció con respecto al Censo 2010 en un 8,06 %. Al observar los datos desagregados de la estructura, el crecimiento recayó en la población económicamente activa (15 a 64 años) de 1.408 personas lo que significa un 11,38 % en este grupo de pobladores, en segundo

lugar el grupo de mayores de 65 años. Un dato positivo es el aumento del número de mujeres en edad fértil (15 a 49 años) que aumento en 12,33 %. Este grupo es importante desde el punto biológico pues garantiza la reproducción de una población. Si bien es una condición necesaria para tener una alta tasa de natalidad no es único factor que influye en esta.

FIGURA 6
Número de mujeres en edad fértil
(15 a 49 años)

El Crecimiento inter-censal parece probablemente debido a una retención de población adulta por sobre un crecimiento por natalidad. La tendencia desde el Censo de 1960 era la disminución de la población con natalidad mayor a la actual por lo tanto la tasa de Crecimiento inmigratorio era negativo (balance entre emigración e inmigración). Ayacucho hasta el censo de 2010 se mostraba entre los pueblos expulsores de pobladores.

Fuentes:

INDEC.: Resultados definitivos del Censo de Población y Vivienda 2022. <http://censo.gob.ar>

CEPAL.: Definición de algunos indicadores demográficos. <http://www.cepal.org>

Dirección de Estadística de la Provincia de Buenos Aires. <http://www.estadistica.ec.gba.gov.ar>

Pressat, Roland. El Análisis demográfico. Métodos, resultados, aplicaciones. Ed Fondo de Cultura Económica. México 2000.



ANEXO I

INDICADOR	1960	1970	1980	1991	2001	2010	2022
Jóvenes 0-14	27,92%	26,77%	27,23%	28,66%	26,51%	24,90%	22,32%
Adultos 15-64	64,03%	63,27%	61,66%	58,72%	59,98%	60,85%	62,72%
Adultos + de 65	8,05%	9,96%	11,11%	12,62%	13,51%	14,24%	14,96%
Índice de Friz	135	136	142	153	154	138	107
	Madura	Madura	Madura	Madura	Madura	Madura	Madura
Índice Sauvy	Vieja	Vieja	Vieja	Vieja	Vieja	Vieja	Vieja
Índice de Sundbarg	Progresiva a estacionaria	Estacionaria	Progresiva a estacionaria	Progresiva	Regresiva	Regresiva	Regresiva
Índice de Burgdöfer	-	-	-	-	Vieja	Vieja	Vieja
Índice de masculinidad	110,0	102,8	101,8	98,7	96,0	96,5	95,4
Tasa de Juventud	27,92%	26,77%	27,23%	28,66%	26,51%	24,90%	22,32%
Tasa de envejecimiento	8,05%	9,96%	11,11%	12,62%	13,51%	14,24%	14,96%
Índice de envejecimiento	29	37	41	44	51	57	64
Índice de dependencia	56	58	62	70	67	64	59
Tasa de dependencia	35,97%	36,73%	38,34%	41,28%	40,02%	39,15%	37,28%
Índice de estructura	74	79	77	80	76	77	80
Edad media	32,01	33,2	32,9	33,8	34,8	35,1	37
Edad mediana	27,5	32,5	29,7	30,6	31,2	31,4	34,0