



# EL COMPORTAMIENTO DEL TRABAJO PRIVADO REGISTRADO EN AYACUCHO

ANTES, DURANTE Y POSTERIORMENTE A  
LA PANDEMIA DE COVID-19



MUNICIPALIDAD DE  
AYACUCHO

OFICINA DE ESTADÍSTICAS  
Y DATOS ABIERTOS

# El comportamiento del trabajo privado en Ayacucho antes, durante y después de la pandemia por COVID-19

**Ing. Luis Rodolfo De Bajeneta**

Oficina de Estadísticas y Datos Abiertos  
Municipalidad de Ayacucho

Enero de 2025

## 1. INTRODUCCIÓN

En este trabajo vamos a reflexionar sobre lo que ocurrió con los puestos de trabajo antes, durante y después de la pandemia. Las fuentes que usaremos son los registros administrativos que aportan el Sistema Integrado Previsional Argentino (SIPA). Realizaremos una comparación con lo sucedido con los puestos de trabajo y los empleadores en la Provincia de Buenos Aires, donde ya contamos con estudios específicos realizados. Intentaremos encontrar diferencias y similitudes para llegar a una conclusión.

En la Argentina la mayor parte de los trabajadores registrados se afilian, en forma obligatoria o voluntaria, al Sistema Integrado Previsional Argentino (SIPA), creado en 2008 para sustituir al Sistema Integrado de Jubilaciones y Pensiones (SIJP). En el caso del empleo en relación de dependencia, el empleador informa mensualmente su nómina de empleados a través del formulario 931 ante la AFIP, que es una declaración jurada a partir de donde se liquidan las cargas sociales. Los campos de este formulario incluyen datos del empleador (CUIT, sector de actividad, domicilio, cantidad total de empleados), de cada empleado (CUIL) y de la modalidad de contratación.

Con estos datos compararemos el comportamiento de ambas series:

Las dos series tienen un recorrido y tendencias diferentes. Las magnitudes obviamente también, por ello a ambas las transformaremos en un índice que nos permita graficarlas en conjunto y observarlas mejor. La

tendencia de los puestos registrados privados de Ayacucho es claramente positiva mientras que la de la provincia de Buenos Aires es levemente negativa.

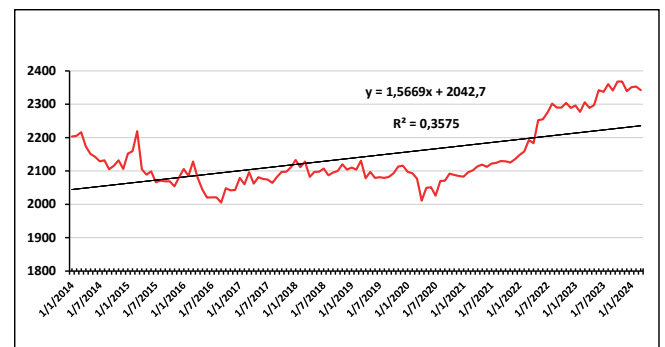


GRÁFICO 1

**Trabajadores privados registrados enero 2014 a marzo 2024 en Ayacucho.**

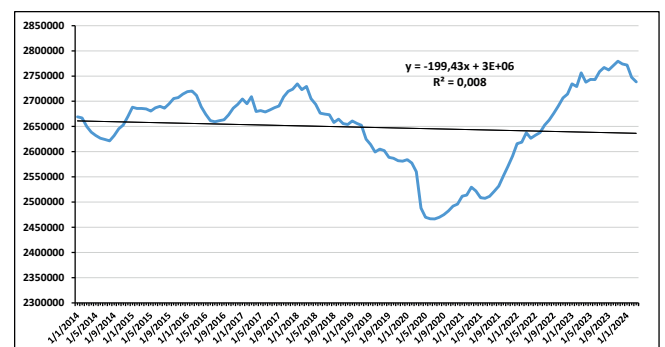


GRÁFICO 2

**Trabajadores privados registrados enero 2014 a marzo 2024 en la Provincia de Bs As.**

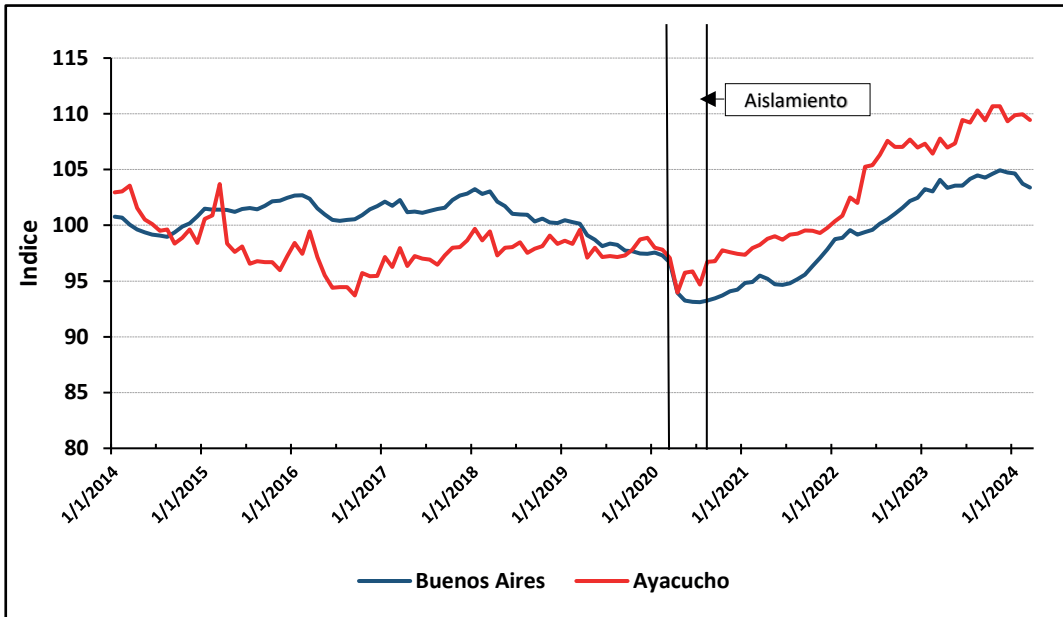


GRÁFICO 3  
Índice de la cantidad de puestos de trabajo de enero 2014 a marzo 2024 en Ayacucho y la Provincia de Bs. As.

El Grafico 3 nos muestra más claramente la diferente trayectoria que han tenido los puestos de trabajo registrados privados en Ayacucho y en la Provincia de Buenos Aires para el mismo periodo. En un análisis publicado por la Dirección de Estadística de la provincia de Buenos Aires para el mismo periodo subdividieron la serie en tres etapas: pre pandemia (enero 2014 a febrero 2020), aislamiento (marzo a julio 2020) y nueva normalidad (de agosto 2020 a la actualidad) A su vez estas tres etapas fueron subdivididas en 5 fases. Para describir el

caso de Ayacucho seguiremos el mismo criterio para trabajar la serie.

Al tratar de definir estos ciclos o fases observaremos las diferencias porcentuales entre un mes y otro en los puestos de trabajo y las diferencias interanuales o de un mes de un año dado con el mismo mes del año anterior. En gráfico 4 hemos trazado las diferencias entre los meses y observamos una gran variabilidad entre ellos no permitiéndonos marcar ninguna fase claramente.

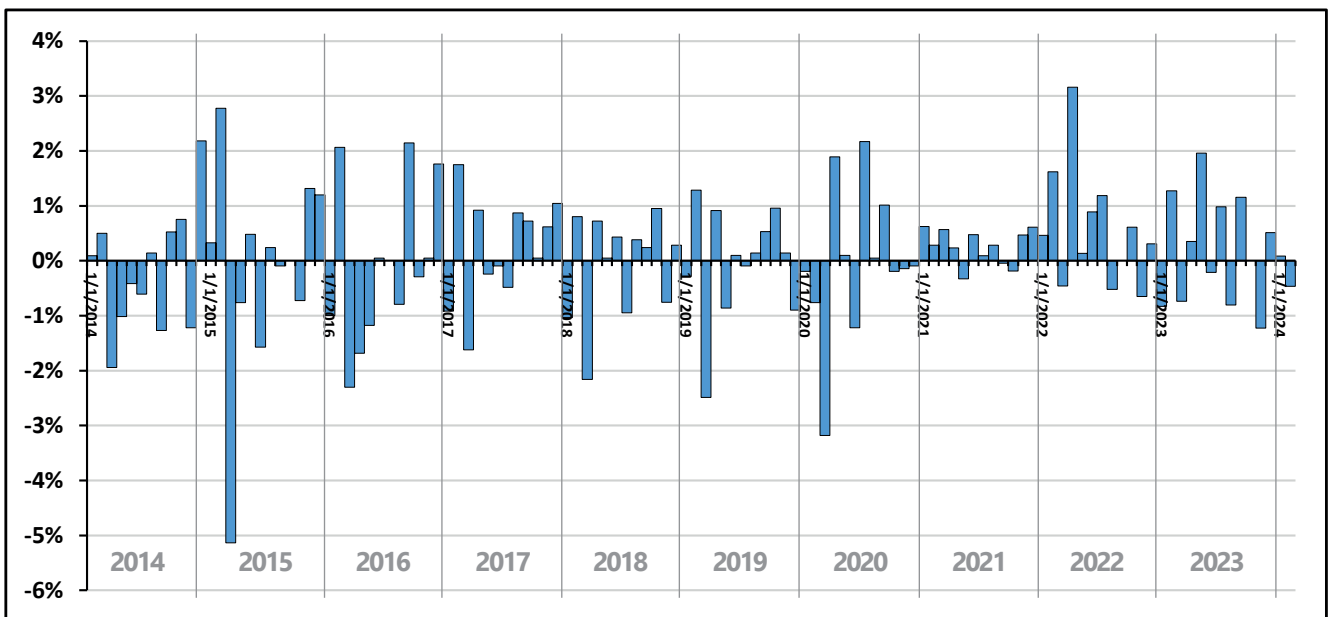


GRÁFICO 4  
Diferencias mensuales de puestos de trabajo registrados. Ayacucho. Enero 2014/Marzo 2024



A continuación en el gráfico 5 trazamos las diferencias interanuales y le hemos integrado la serie de los datos de los puestos de trabajo registrados para contrastarlas:

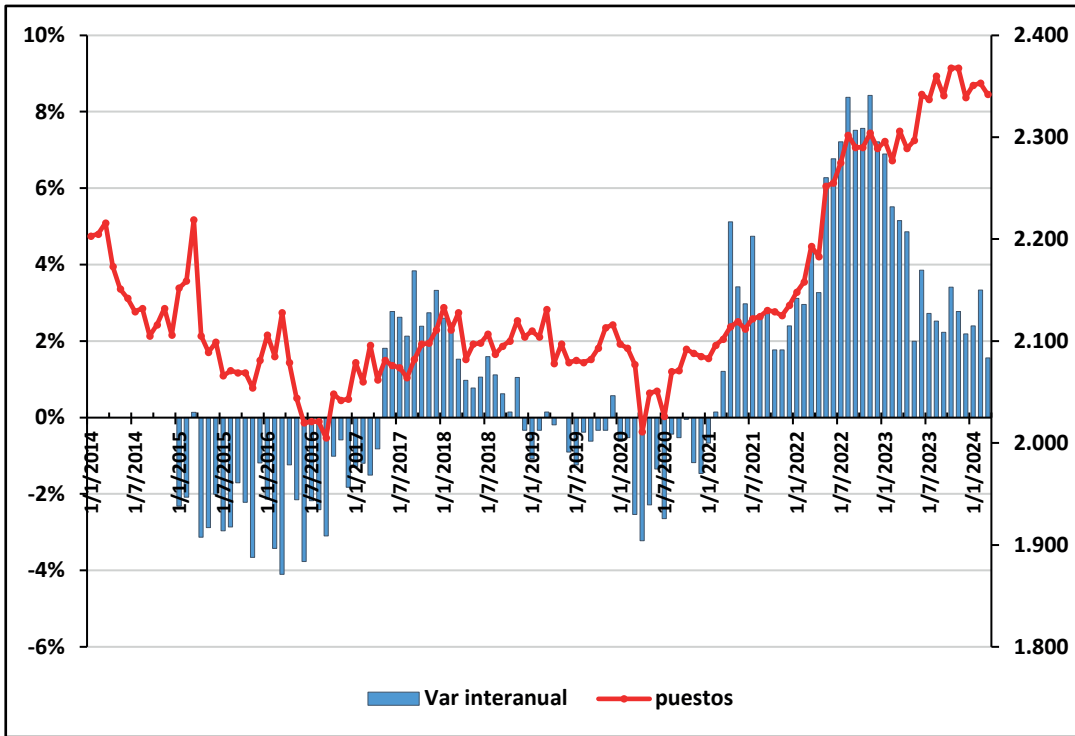


GRÁFICO 5  
**Variación interanual y cantidad de trabajadores registrados. Ayacucho enero 2014 a marzo 2014**

Las fases encontradas las mostramos en el Cuadro 1 con la respectiva duración en meses y un balance de las pérdidas o ganancias en puestos registrados de cada una.

En el gráfico 6 llevamos los datos del cuadro para visualizarlos en el tiempo:

Fase	desde	hasta	Duración	Ganancias o pérdidas
1	1/1/2014	1/9/2016	32 meses	-198
2	1/9/2016	1/1/2018	16 meses	+128
3	1/1/2018	1/3/2019	14 meses	-2
4	1/3/2019	1/4/2020	13 meses	-120
5	1/4/2020	1/3/2022	23 meses	+182
6	1/3/2022	1/1/2024	24 meses	+149

CUADRO 1

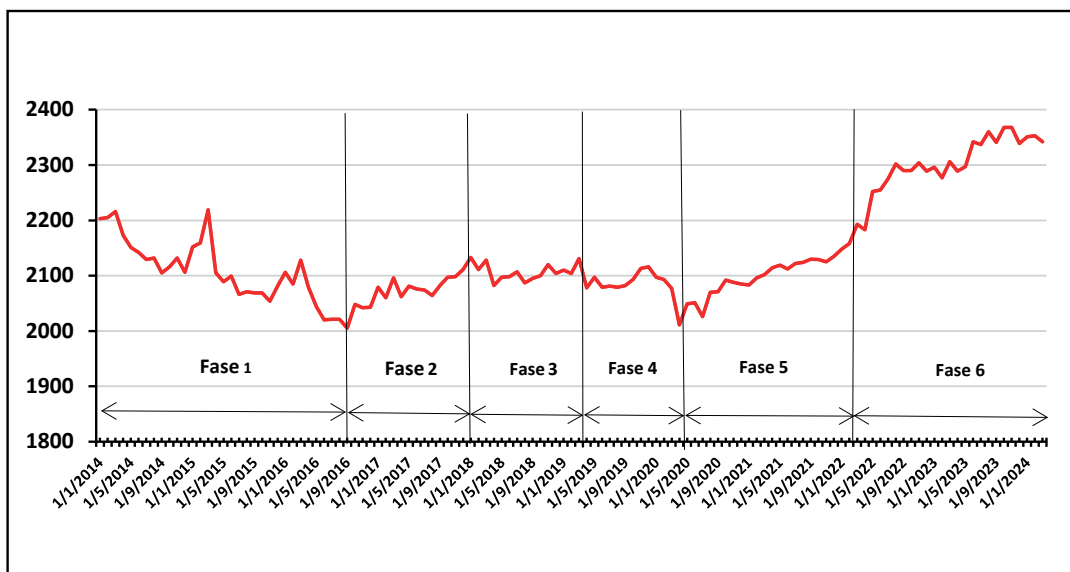


GRÁFICO 6

**Fases del trabajo privado registrado en Ayacucho**



A diferencia con la serie de puestos de trabajos de la Provincia de Buenos Aires la Fase 1 se caracteriza por una pérdida más pronunciada de puestos, recuperándose en la Fase 2 con la mitad de duración en meses. La fase 3 podemos considerarla neutra no hay ganancias ni pérdidas significativas. La Fase 4 contiene al periodo de aislamiento por el Covid-19 y su balance es negativo

con pérdidas de puestos de trabajo registrados. Las fases siguientes se las ha denominado en otros artículos como de Recuperación (Fase 5) y de Crecimiento (Fase 6) con resultados positivos. Lo destacable si se observa y compara con la serie de la Provincia de Buenos Aires, es la reacción en la creación o registración de puestos de trabajos en Ayacucho es más fuerte que en la Provincia.

## 2) EL TRABAJO REGISTRADO EN LAS PRINCIPALES ACTIVIDADES ECONÓMICAS DE AYACUCHO

En este punto veremos la influencia que cada sector de la economía de Ayacucho durante el mismo periodo a través de su recorrido durante las mismas fases analizadas para el comportamiento del trabajo privado registrado. Las actividades económicas son divididas en el cálculo del PBG (Producto bruto geográfico), producción de Bienes y Producción de servicios, por lo tanto analizaremos ambos sectores y aremos un balance de ambos. En el grafico 7 vemos un diferente comportamiento de los sectores productivos:

El sector de Bienes en las primeras fases se manifiesta en forma similar a la curva de Ayacucho observada en el Grafico 6 y siendo su recuperación más lenta que el sector Servicios para llegar a un punto en donde iguala a la cantidad de trabajadores registrados del otro sector. El siguiente cuadro cuantifica este efecto:

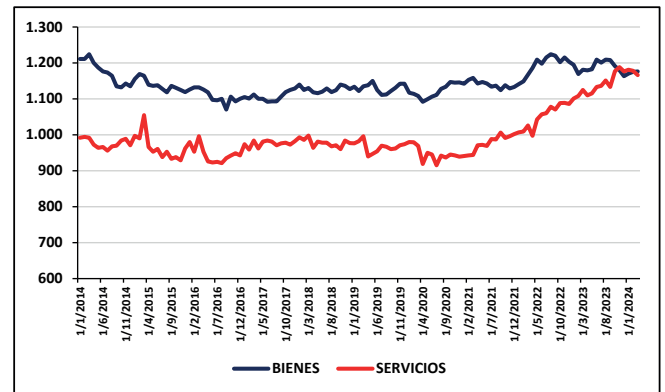


GRÁFICO 7

### Trabajo generado por los sectores productores de Bienes y de Servicios

Actividad	Fase 1	Fase 2	Fase 3	Fase 4	Fase 5	Fase 6	Total Serie
Sector de Bienes	-141	70	-5	-43	75	9	-35
Sector de Servicios	-57	58	3	-77	107	140	174
Agricultura y ganadería	-97	35	-36	-14	14	4	-90
Industria manufacturera	-40	23	8	-1	51	25	66
Comercio	-17	43	-8	-37	50	44	75

CUADRO 2

Se ha agregado los 3 sectores que más trabajadores registrados poseen. Dos de ellos, el sector Agricultura y ganadería y el de Industrias manufactureras pertenecen al sector productor de Bienes y el Comercio al sector de Servicios.

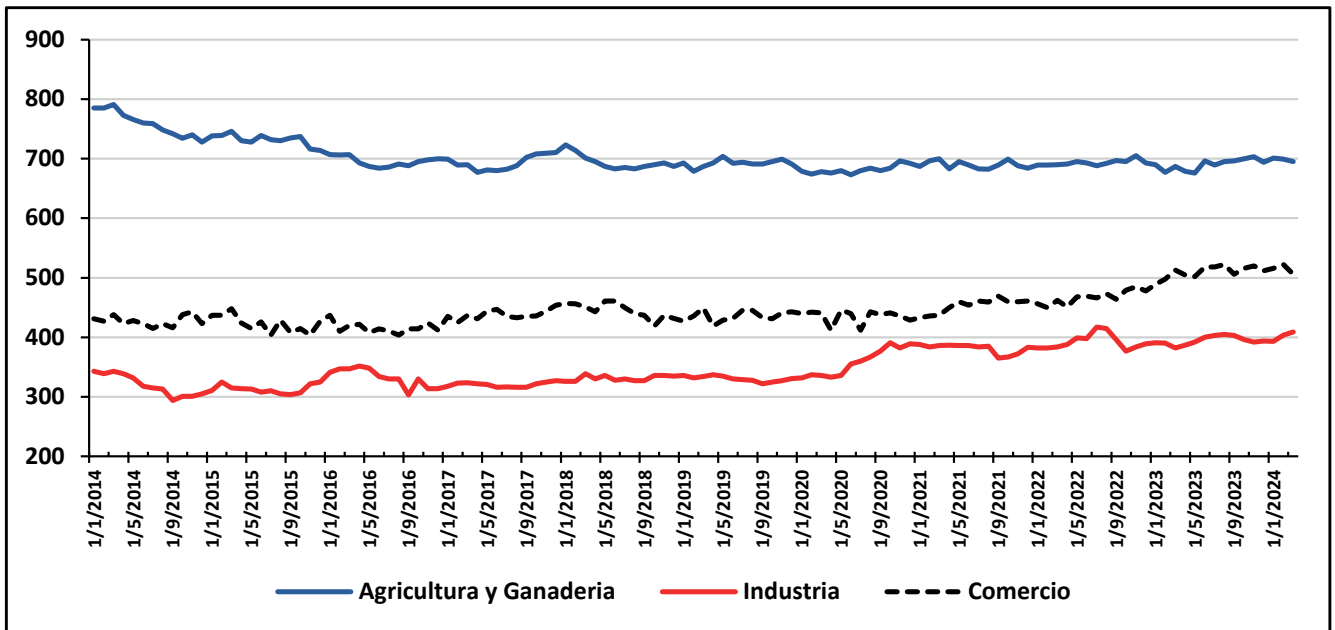


GRÁFICO 8

### Trabajo registrado de las tres principales actividades económicas según PBG y puestos registrados.

Parece evidente que la disminución del trabajo registrado que ocurrió en la Fase 1 tiene una componente importante en las pérdidas de la Agricultura y ganadería más las de la Industria. El Comercio en cambio se manifestó más estable hasta la Fase 4 que contiene el periodo del aislamiento por Covid-19 donde acuso pérdidas menores que los otros dos sectores. Lo más destacable del caso de Ayacucho es su recuperación y luego el crecimiento de los puestos de trabajo registrados, inclusive es mayor que la registrada por la provincia de Buenos Aires. En esta recuperación son protagonistas principales el sector del Comercio y la Industria.